



Testing. Advising. Assuring.

# Orientierender Prüfbericht Nr. 2010-1179

vom 01.03.2010

**Auftraggeber:** Sika Deutschland GmbH  
Kornwestheimer Str. 107  
  
70439 Stuttgart

**Auftragsdatum:** 19.01.2010  
**Datum der Probenahme:** keine offizielle Probenahme durch einen  
Beauftragten des Exova Brandhaus  
**Eingang der Proben:** 09.02.2010  
**Datum der Prüfungen:** 18.02.2010

## **Auftrag:**

Prüfung der EU Baustoffklasse nach DIN EN 13501-1 im SBI-Test nach DIN EN 13823

## **Beschreibung / Bezeichnung des Prüfgegenstandes**

Deckbeschichtung lfd. Nr. 12

## **Beschreibung der zugrunde liegenden Prüfverfahren**

DIN EN 13501-1 (Mai 2007)

DIN EN 13823 (Juni 2002)

## 1. Beschreibung des Probenmaterials

### 1.1 Angaben des Auftraggebers:

Deckbeschichtung

Aufbau:                   siehe Anlage 1

### 1.2 Bei der Probenvorbereitung im Exova Brandhaus festgestellte Werte:

Beschichtung

Farbe:                   weiß

Untergrund:           Faserzementplatte 6 mm

Zur Prüfung zusätzlich mit Kalziumsilikatplatte 12 mm hinterlegt

Vor der Prüfung wurde die Proben nach DIN EN 13238 konditioniert.

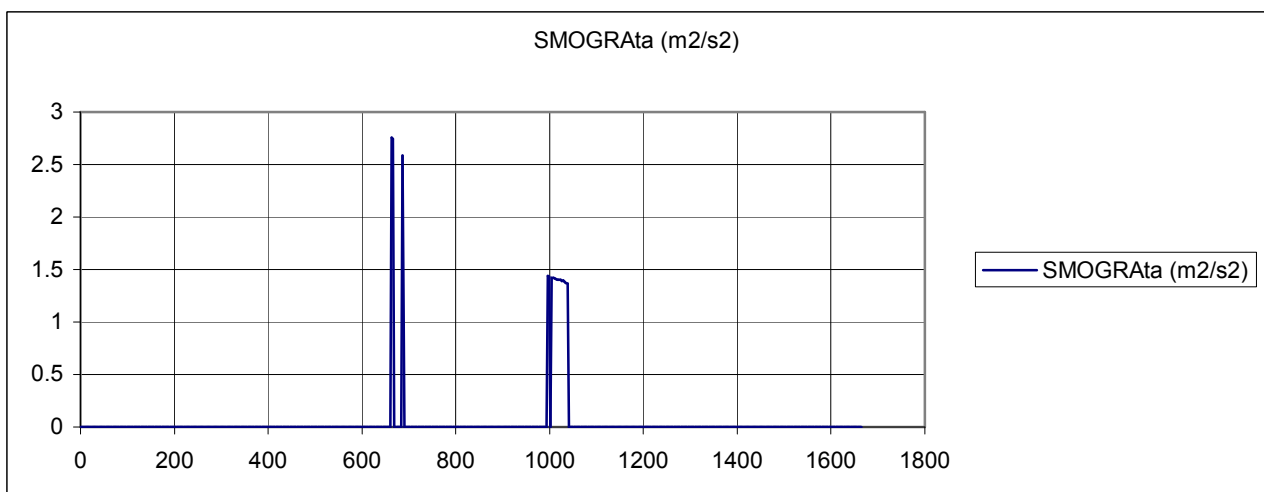
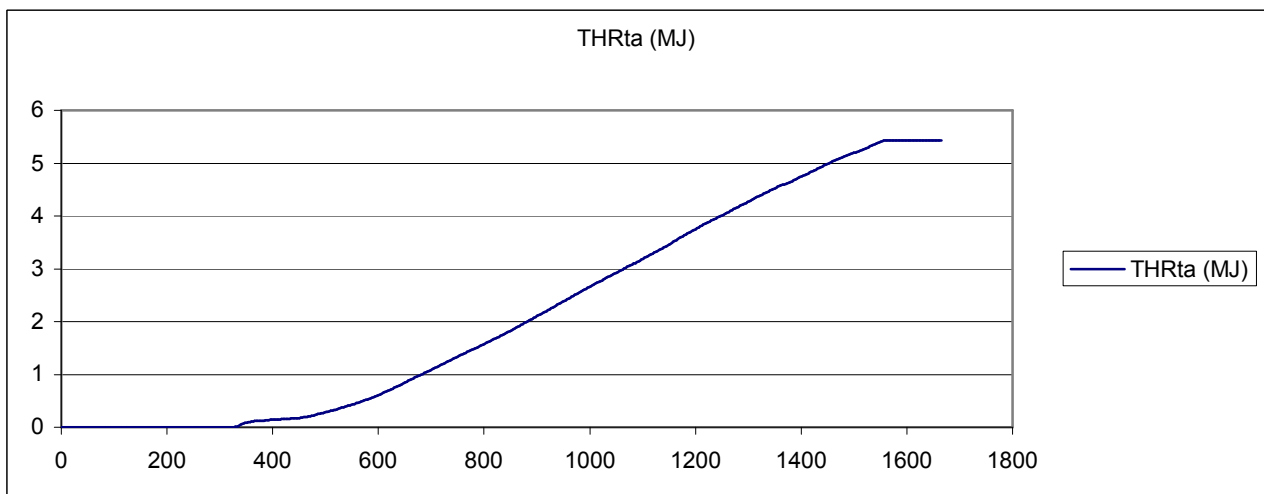
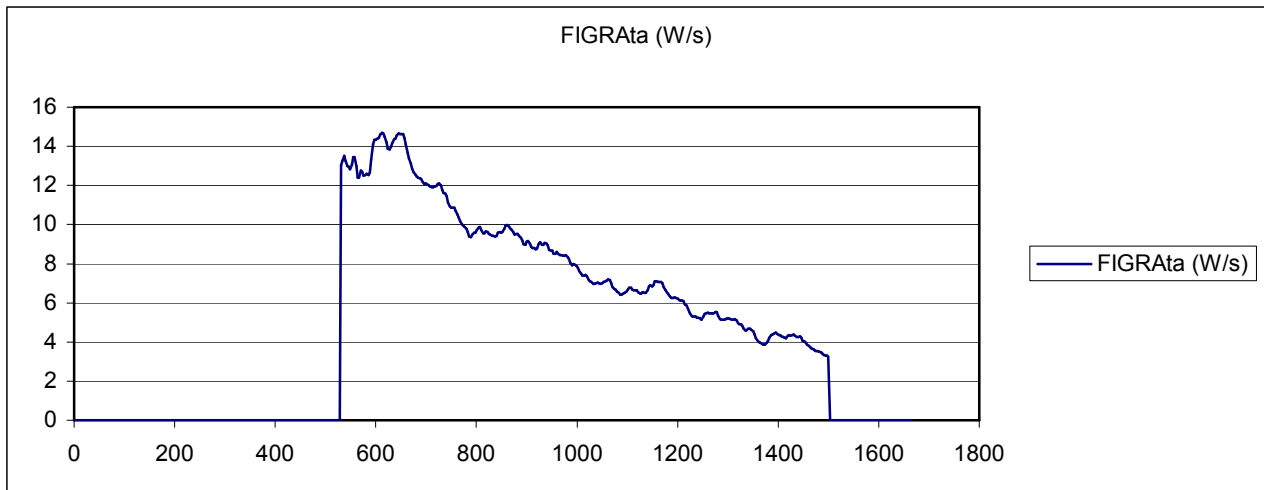
## 2. Versuchsergebnisse

### 2.1.1 Prüfblatt nach DIN EN 13823 (SBI) :

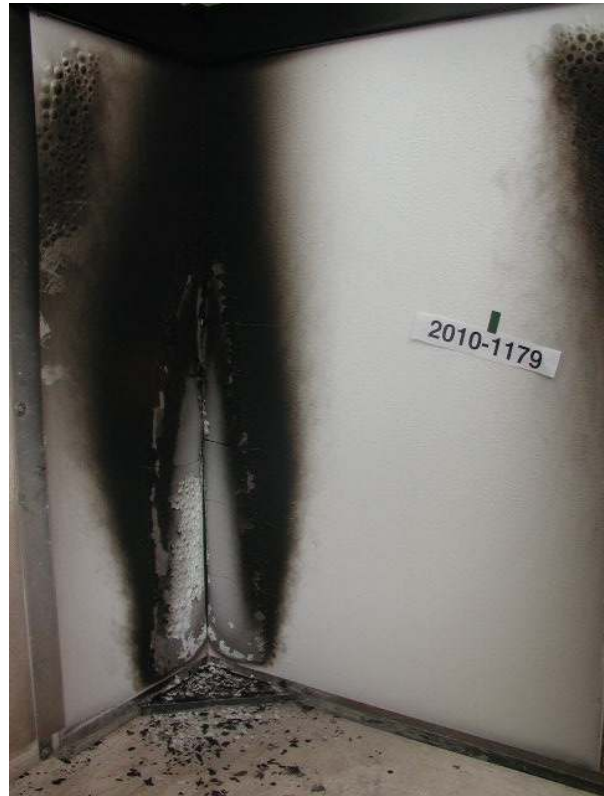
Einzelwerte

|                                |                                      | Versuch 1  | Versuch 2 | Versuch 3 | Mittelwert |
|--------------------------------|--------------------------------------|------------|-----------|-----------|------------|
| <b>FIGRA</b> <sub>0,4MJ</sub>  | <b>[W/S]</b>                         | 14,70      |           |           | 14,70      |
| <b>THR</b> <sub>600s</sub>     | <b>[MJ]</b>                          | 2,10       |           |           | 2,10       |
| <b>SMOGRA-</b><br><b>index</b> | <b>[m<sup>2</sup>/s<sup>2</sup>]</b> | 2,76       |           |           | 2,76       |
| <b>TSP</b> <sub>600s</sub>     | <b>[m<sup>2</sup>]</b>               | 44,36      |           |           | 44,36      |
| <b>LFS</b>                     |                                      | nein       |           |           |            |
| <b>Tropfen &lt; 10 s</b>       |                                      | nein       |           |           |            |
| <b>Tropfen &gt; 10 s</b>       |                                      | nein       |           |           |            |
| <b>Klasse</b>                  |                                      | B o.besser |           |           |            |
| <b>Rauchklasse</b>             |                                      | s1         |           |           |            |
| <b>Tropfklasse</b>             |                                      | d0         |           |           |            |

**2.1.2 Diagramme nach DIN EN 13823 (SBI) :**



**2.1.3 Aussehen der Probe vor und nach dem Versuch:**



### 3. Orientierende Beurteilung:

Das in Abschnitt 1 beschriebene Material kann nach einer orientierenden Prüfung die Anforderungen der SBI-Prüfung an die EU-Baustoffklasse **B o.besser, s1 und d0** nach DIN EN 13501-1 erfüllen.

#### Besonderer Hinweis

Das Brandversuchsergebnis gilt für das in Abschnitt 1 beschriebene Material.

Im Verbund mit anderen Materialien (z.B. Beschichtungen, Hinterlegungen) kann das Brandverhalten ungünstig beeinflusst werden, so dass die o.a. Klassifizierung nicht mehr gültig ist. Das Brandverhalten des Materials im Verbund mit anderen Materialien ist gesondert nachzuweisen.

Frankfurt, den 01.03.2010



A. Walter  
Verantwortlicher Prüfer



Dipl.-Ing. T. Zachäus  
Laborleiter

Die Prüfergebnisse beziehen sich nur auf das Verhalten der Proben unter den speziellen Prüfbedingungen bei der Prüfung; sie sind nicht als einziges Kriterium zur Bewertung der potentiellen Brandgefahr des Produktes im Anwendungsfall zu verstehen. Prüfberichte dürfen ohne Zustimmung des Exova Brandhaus nur nach Form und Inhalt unverändert veröffentlicht oder vervielfältigt werden. Die gekürzte Wiedergabe eines Prüfberichts ist nur mit Zustimmung des Exova Brandhaus zulässig. Dieser Prüfbericht umfasst 6 Seiten und 1 Anlage.

Anlage 1 zum Prüfbericht Nr. 2010-1179 vom 01.03.2010

| Aufbau | Deckbeschichtung | Masse Platte<br>mm | Gewicht Platte<br>g | Nassauftrag                   |                               | Trockenauftrag                |                               | Reemat | Nassauftrag                   |                               | Trockenauftrag                |                               | Nassauftrag                   |                               | Trockenauftrag |  |
|--------|------------------|--------------------|---------------------|-------------------------------|-------------------------------|-------------------------------|-------------------------------|--------|-------------------------------|-------------------------------|-------------------------------|-------------------------------|-------------------------------|-------------------------------|----------------|--|
|        |                  |                    |                     | Schicht 1<br>g/m <sup>2</sup> | Schicht 1<br>g/m <sup>2</sup> | Schicht 2<br>g/m <sup>2</sup> | Schicht 2<br>g/m <sup>2</sup> |        | Schicht 3<br>g/m <sup>2</sup> | Schicht 3<br>g/m <sup>2</sup> | Schicht 4<br>g/m <sup>2</sup> | Schicht 4<br>g/m <sup>2</sup> | Schicht 5<br>g/m <sup>2</sup> | Schicht 5<br>g/m <sup>2</sup> |                |  |
|        |                  |                    |                     |                               | <b>Sika Bonding Primer</b>    |                               | <b>Sikagard-203 W</b>         |        |                               | <b>Sikagard-307 W</b>         |                               | <b>Sikagard-307 W</b>         |                               |                               |                |  |
| 12     | Sikagard 307     | 1500 x 495         | 6680                | 102                           | 13,4                          | 350                           | 225                           |        | 128                           | 71                            | 130                           | 55                            |                               |                               |                |  |
| 12     | Sikagard 307     | 1500 x 1000        | 13770               | 99                            | 9                             | 350                           | 225                           |        | 130                           | 50                            | 130                           | 60                            |                               |                               |                |  |
| 12     | Sikagard 307     | 50 x 50            | 20,4                | 110                           | 13,4                          | 355                           | 230                           |        | 140                           | 60                            | 130                           | 80                            |                               |                               |                |  |